

很大，中部两侧稍骨化；囊突较小，扇形。

观察标本：湖北鹤峰 650 m, 2 ♂♂, 1989.V.29, 咸丰 800 m, 2 ♂♂ 1♀, 1989.VI.3, 宣恩长潭 650 m, 1 ♂, 1989.V.25; 广西防城扶隆 100 m, 1 ♂, 1998.VII.24, 金秀金忠公路 1100 m, 3 ♂♂, 1999.V.11, 金秀林海山庄 1100 m, 2 ♂♂, 2000.VII.2; 四川峨眉山 6 ♂♂ 1♀, 1957.VII.4, 1974.VI.4, 1979.V.20, 青城山 2 ♂♂ 1♀, 1979.VI.2, 紫经泗坪 1100 m, 4 ♂♂, 1984.VI.24; 云南盐津 1080 m, 1 ♂, 1980.VII.28, 福贡县城 1194 m, 1 ♂, 1979.VII.15, 沧源 4 ♂♂, 1980.V.18~23, 西双版纳勐腊 1 ♂, 1964.VII.31, 勐修 1300 m, ♂, 1980.IV.16, 芒市 1200 m, 1 ♂, 1980.V.5, 瑞丽 980 m, 1 ♂, 1992.VI.7; 西藏墨脱 850 m, 1 ♂ 2♀♀, 1983.V.30。

分布：湖北（鹤峰、咸丰、宣恩）、广西（防城、金秀）、四川（峨眉山、青城山、紫经）、云南（盐津、福贡、沧源、西双版纳、芒市、瑞丽）、西藏（墨脱）；印度，尼泊尔，越南，泰国。

(460) 继掌舟蛾 *Phalera goniophora* Hampson, 1910 (图 476)

Phalera goniophora Hampson, 1910, *J. Bombay Nat. Hist. Soc.* **20**: 90; Schintlmeister, 1992: 165.

Phalera himalayana Nakamura, 1974, *Trans. Lep. Soc. Jap.* **25**: 122.

Phalera raya Moore; Cai, 1979: 61 (misidentification)

体长 29~31 mm; 翅展 ♂ 70~75 mm、♀ 75~84 mm。额黄褐色，头顶、颈板和前、中胸背面淡黄褐色，胸背中央和翅基片前缘各有 2 条暗褐色横线，翅基片和后胸灰白色。腹部背面暗黄褐色，末端两节灰白色。前翅前半部灰红褐色，后半部灰白色；顶角斑近三角形，黄褐色具白边，斑内缘呈微锯齿形，斑前缘有 3 个黑色小斜点，斑外缘锯齿状；横线黑色：亚基线稍弯曲；内线拱形，在 A 脉上呈内齿形曲；外线双股，前半段微锯齿形，后半段波浪形；外线外侧近臀角有 1 暗褐色斑；内、外线间有 3~4 条模糊的锯齿形暗线；横脉纹肾形，灰白色；亚端线由 1 列脉间黑点组成，每点外衬灰白边；端线由 1 列脉间月牙形黑线组成；脉端缘毛红褐色，其余灰白色；后翅暗褐色，缘毛同前翅。

雄性外生殖器：第 8 腹板端缘中部凹，中部有 1 对垫状内突，基缘有 1 对小指突；爪形突基部宽，端部狭长，末端尖；颚形突短，端部中凹，末端有 1 枚大齿突；抱器瓣几乎呈长方形，端部有 2 枚基部相连的宽叶状突起；阳茎较粗短；阳茎端基环宽，后缘中央“V”形凹；囊形突缺刻深。

雌性外生殖器：前、后表皮突都不太显著；第 8 腹板后缘中部凹，前阴片宽；囊导管基部骨化，在交配孔两侧呈喙状突出；囊体较小，无囊突。

观察标本：广西龙胜，4 ♂♂, 1980.VI.11; 江西九连山，1 ♂, 1975.VII.31, 大余 2♀♀, 1975.VII.15, 1985.VIII.23; 四川 1 ♂, 1974.VII.23; 云南永胜六德 2500 m,

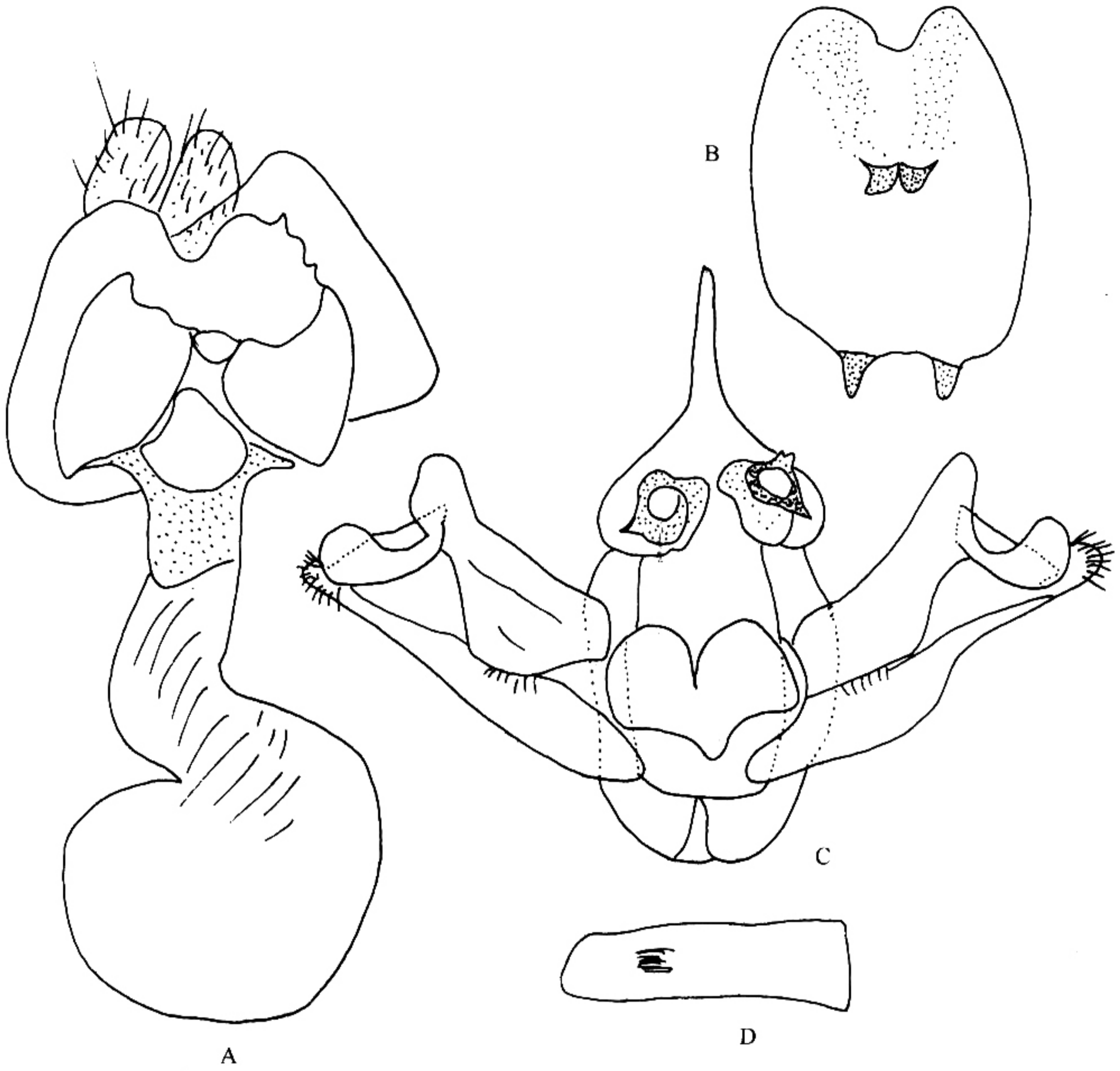


图 476 继掌舟蛾 *Phalera goniophora* Hampson

A. 雌性外生殖器; B. 第 8 腹板; C. 雄性外生殖器; D. 阴茎

7 ♂♂, 1984. VII. 6~10, 西双版纳 2 ♀♀ 5 ♂♂, 1993. IX. 14, 勐腊 3 ♀♀ 1 ♂, 1964. IV. 13, 小勐养 850 m, 1 ♀, 1957. VI. 25, 勐仑 550 m, 1 ♂, 1982. VI. 29, 保山 1 ♂, 1980. V. 31, 中甸冲江河 2300 m, 1 ♀, 1984. VIII. 4, 景东 1170 m, 1 ♂, 1956. VI. 13, 河口小南溪 200 m, 1 ♂, 1956. VI. 7, 芒市 900 m, 1 ♀, 1955. V. 16; 福建武夷山 1 ♀ 2 ♂♂, 1979. VII. 30, 1981. VII. 21, 1982. IX. 17, 南靖 1 ♀, 1973. VII. 23。

分布: 福建 (武夷三港、南靖)、江西 (九连山、大余)、广西 (龙胜)、四川、云南 (丽江、永胜、保山、景东、河口、芒市、中甸、西双版纳); 印度, 尼泊尔, 越南, 泰国。